

## Výber patentovej vložky

V prípade nákupu krídla bez polodrážky z zámkom na patentovú vložku, je treba kúpiť vložku symetrickou o proporcii W/Z, podľa nižšie uvedeného vzoru:

**20 + hrúbka štítu\* + 2~3mm / 20 + hrúbka štítu\* + 2~3mm**

	hrúbka štítu 8-9 mm	hrúbka štítu 9-10 mm	hrúbka štítu > 10mm
proporcia vložky	30 / 30	31 / 31	35 / 35



## KRÍDLA BEZ POLODRÁŽKY

## ZÁRUČNÝ LIST s montážnym návodom

**19-SK**



**POZOR:**

*Pred zahájením montáže je nutné prečítať návod na obsluhu a záručné podmienky.*

## Blahoželáme k nákupu

Zvolili ste značkový výrobok firmy D.R.E. Sp. z o.o. Blahoželáme k výberu a ďakujeme za dôveru. Naše výrobky majú vysokú kvalitu a trvanlivosť. Vysoko kvalitné suroviny a moderná technológia výroby zaručujú najvyšší komfort používania.

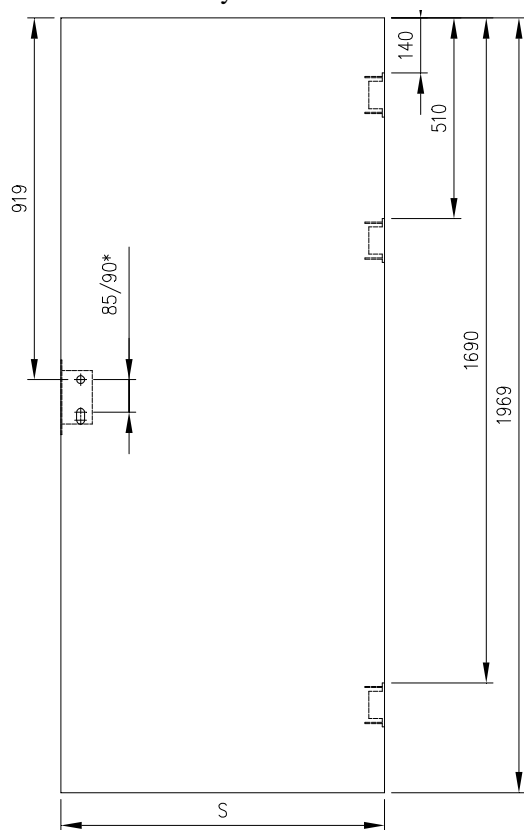
K vašej spokojnosti odporúčame prečítať si tento návod a dodržiavať obsiahnuté pokyny v ňom.

## Dverné krídlo

Konštrukcia dverného krídla je vyrobená ihličnatej preglejky a vysokokvalitného MDF. Krídlo aktívne je opatrené magnetickým zámkom (v prevedení zámka na obyčajný kľúč – do krídla je dodaný kľúč), zatiaľ čo v pasívnom krídle namiesto zámka je západka. V krídle sú vykonané zásuvky pod závesy skrývajúce, ktoré sú v sústave so zárubňou.

Dverné krídla dedikované sú pre spoluprácu s zárubňami DRE

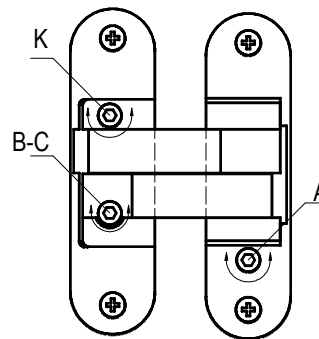
Obt. 1. Rozmery krídel



Symbol šírky	S
„60”	624
„70”	724
„80”	824
„90”	924
„100”	1024

\* rozostúp v zámku na patentovú vložku 85mm; v zámku na obyčajný kľúč a wc 90mm.

7. Skontrolujte funkčnosť dverí opakovaným otváraním a zatváraním, v prípade potreby vykonajte reguláciu závesov. Možná je regulácia v troch rovinách: na výšku, šírku a tlaku do tesnenia, podľa nasledujúcich schém:



záves v krídle      záves zárubni

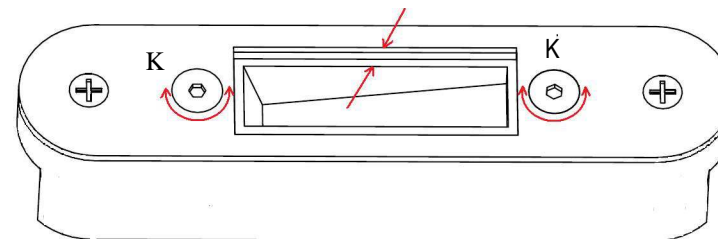
**Regulácia závesov** (pomocou imbusového kľúča č. 4):

**A** - reguláciou skrutky „A” v pántoch zárubni zdvíhame / znižujeme krídla voči podlahy (max 2,5 otáčky – 3 mm) tak, aby všetky závesy zdvíhali.

**B-C** - reguláciou skrutky „B-C” v pántu krídla (na čas regulácii uvoľníte poistnú skrutku „K”) – vykonávame súčasné reguláciu polohy na šírku a tlaku na tesnenie::

- otáčaním skrutky „B-C” vpravo o 1 otočku vzdialujeme krídlo od závesového trámu zárubni o 1 mm, otočením doľava o 1 otáčku prisúvame krídlo do závesového trámu zárubni o 1 mm,
- potom otáčajúc skrutkou „B-C” o polovicu otáčky doprava znižuje sa tlak na tesnenie, a otáčajúc o polovicu otáčky doľava sa zvyšuje tlak krídla na tesnenie.

8. V prípade vyskytnutia problémov so zatváraním dverí, vykonajte reguláciu háčika v zárubni: použitím imbusového kľúča č. 2,5 uvoľníte poistné skrutky „K” (pozri obrázok na ďalšej strane) a dopasíte polohu plastové zásuvky voči jazyka zámku.



9. V prípade dverí v lesklých laminátoch, po dokončení montážnych prác odstráňte **s povrchu ochrannou fóliu a nechajte dvere po dobu minimálne 6 hodín bez zásahu** (nepremazávať, nenanášať žiadne látky). Táto doba je potrebná pre konečné vytvrdnutie povrchu laminátu.

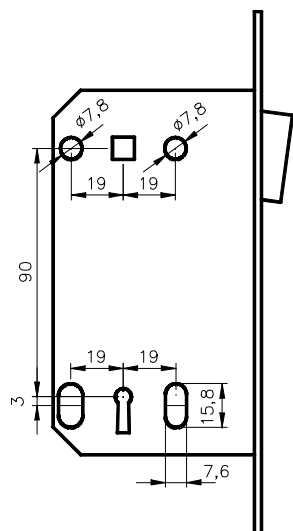
## Návod na montáž dverného krídla

**Pozor:** Pred montážou skontrolujte výrobok z hľadiska kvantity a kvality, porovnávajúc rozmery k uvedeným na str. 2 Záruky. V prípade zistenia väd odstúpte od montážnych operácií a oznámte túto skutočnosť predajcovi.

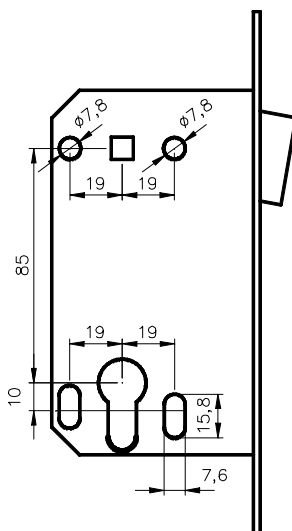
Povrch krídel v lesklých laminátoch je chránený ochrannou fóliou, ktorej sa nesmie odstraňovať do momentu ukončenia montážnych prác.

1. Pri montáži zárubni, podľa priloženej inštrukcii, vykonajte predbežné osadenie krídla, v súlade s bod. 5-8 tejto inštrukcii, za účelom overenia nastavenia zárubni a funkčnosti sústavy.
2. Po zistení správneho nastavenia zárubni a funkčnosti sústavy, demontujte krídlo a dokončite proces montáže zárubni.
3. Do dverného krídla namontujte kľučku spolu s štítom (tieto prvky nie sú súčasťou sústavy – treba je dokúpiť). Pri výbere a montáži štítov treba venovať pozornosť na to aby rozostúp skrutiek v štítu a jeho uloženie, boli prispôsobené konštrukcií zámka (pozri obrázky nižšie).

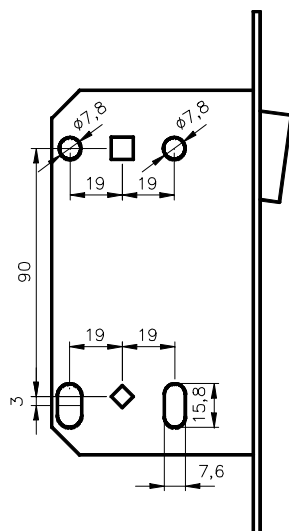
zámok na obyčajný kľúč



zámok na patentovú vložku

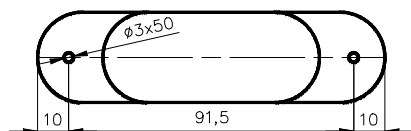


zámok wc\*



\*do krídla z zámkom wc sa dodáva plastový reduktor tiahla gombíka (prechod s 6 na 4mm)

4. Na podlahe, v linke určenej otvoreným na celú šírku krídlo (po namontovaní), uložiť podložky (drevený blok, kartón) s výškou 6 mm, na ktorých budú spočívať dvere na čas montáže.
5. Umiestnite dverné krídlo na podložkách, a posuňte je stranou s vyfrézovanými zásuvkami v smere vystavajúcich so zárubni závesov.
6. Keď závesy vyplní zásuvky vyfrézovane v krídle, doskrutkovať skrutkami do dreva Ø5x50 mm. Pred zaskrutkovaním skrutiek odporúča sa vyvrtáť pod nie montážne otvory Ø3 podľa nasledujúcich schém (iba, keď tieto otvory nie sú):



## Účel, montáž i podmienky používania sklenených dverí DRE

### Účel

Vnútorne dvere DRE sú určené pre uzatváranie stavebných otvorov vo vnútorných stenách medzi miestnosťami. Sú používané v stavebníctve bytových priestorov, verejných budovách, servisných závodoch a ďalších priestoroch, v ktorých nie sú potrebné technické dvere alebo dvere špeciálneho určenia.

Vnútorne dverové stolárstvo sa používa v suchých, dobre vetraných a nevlhkých priestoroch – kde relatívna vlhkosť vzduchu nepresahuje 60%. To sa týka dopravy, skladovania a prevádzky.

Začlenenie dverového stolárstva musí byť v súlade s technickým návrhom, vyvinutým pre určitý objekt s prihliadnutím na platné normy, predpisy a pokyny pre montáž. Inštrukcia je dodaná s výrobkom.

### Montáž

Dvere je treba osadiť v miestnostiach s kompletne hotovými stenami a podlahami. Povrchová úprava by mala byť ukončená do okraja steny (otvoru v stene). Po namontovaní zárubne by sa nemalo vykonávať „mokrych“ dokončovacích prác.

Dverové krídla a zárubne sú pripravené pre skrátenie zdola maximálne o 60 mm (s výnimkou dverí dvojkrídlových a Vetro A,B,D).

### Používanie

Otvorené dverné krídla sa nemôžu samé zatvárať. Zavreté by nemali pri pohybe kľučky vykazovať žiadne vôle.

Dvere by sa mali čistiť prostriedky určenými na údržbu nábytku alebo mierne vlhkou handričkou. Interiérové dvere nemôžu byť vystavené priamemu kontaktu s vodou. Obloženie interiérových dverí DRE nie je odolné voči acetónu a octanu etylo-butylvého. Po ich použití na povrchu môžu sa objaviť viditeľné stopy.

Na čistenie dverí v lesklých laminátoch nepoužívajte čistiace prostriedky na báze alkoholu a brúsivá. Pre údržbu odporúčame leštiaci set s prostriedkom Sealingkit - firmy Rehau, vďaka ktorému povrchy budú menej náchylné na mechanické poškodenia, poškrabania a špiny.

**Väzení zákazníci !**

1. Reklamačné oznámenie sa skladá v miestach nákupu tovaru.
2. Spôsob komunikácie medzi distribútorom a ďalšími spotrebiteľmi produktov DRE určuje sám distribútor prijímajúci reklamačnú sťažnosť.
3. Distribútor skladá sťažnosť v firme DRE. Pre lepšiu a rýchlejšiu komunikáciu firma DRE ponúka elektronický systém žiadostí a reklamačné formuláre dostupne v obchodnom oddelení alebo na webových stránkach. Použitie ich distribútorom umožní zabrániť procedurálnym chybám a predĺženiu termínu vybavení reklamácie.

**KONTROLNÁ KARTA**

názov výrobku / symbol

.....  
dátum prevzatia tovaru

pečiatka baliaceho

**ZÁRUČNÉ PODMIENKY**

1. D.R.E. Sp. z o.o. ako Ručiteľ garantuje svoje výrobky za predpokladu, že budú namontovane v súlade s návodom na montáž a budú používané podľa ich účelu.
2. Záruka na predaný spotrebný tovar nevyklučuje, neobmedzuje ani nie pozastavuje práv kupujúceho vyplývajúcich z predpisov o rukojmi za chyby predaného tovaru.
3. Záruka na výrobky firmy D.R.E. Sp. z o.o. je 24 mesiacov (od okamihu dodania tovaru kupujúceho), za predpokladu splnenia povinnosti z ods. 4 v popísanom termíne.
4. Držiteľ záruky by mal dodať chybnou súčiastku na miesto nákupu spolu s týmto záručným listom a dokladom o kúpe.
5. Ručiteľ je povinný posúdiť a vybaviť reklamáciu do 30 dní odo dňa dodania tovaru držiteľom záruky, pokiaľ zákazník súhlasí s dlhšou dobou – nie viac ako ďalších 30 dní.
6. Oneskorenie pri vybavovaní sťažnosti nenastane, keď inšpekcia, výmena alebo oprava nebola vykonaná z dôvodov na strane kupujúceho.
7. V období záruky Ručiteľ sa zaväzuje k bezplatnej oprave chybného výrobku.
8. Hodnotenie charakteru vady a spôsobu vybavenia sťažnosti vykonáva zástupca Predávajúceho alebo Ručiteľa.
9. Podmienkou vybavenia sťažnosti týkajúce sa zjavnej vady kvality a nezlučiteľnosti s objednávkou je oznámenie pred montážou so súčasným odstúpením od montážnych operácií
10. Záruka zaniká v prípade:
  - vykonania akejkoľvek zmeny v krídle alebo v zárubni,
  - porušenia konštrukcií výrobku,
  - vykonania zápisu v záručnom liste neoprávnenou osobou.
11. Záruka sa nevzťahuje na:
  - mechanické poškodenia r vonkajšie vady spôsobené nedodržiavaním bežných pravidiel počas dopravy, skladovania a uskladnenia výrobkov,
  - zafarbenia, deformácie a poškodenia prvkov a dielov, ktoré vznikli v dôsledku opuchu materiálu, a spôsobené boli nadmernou vlhkosťou vzduchu v miestnostiach alebo nadmernou teplotou,
  - vady spôsobené nesprávnym zaistením výrobku po dobu trvania stavebných prác, vrátane poškodenia povlakov lakových alebo laminovaných, ako výsledok lepenia výrobku samolepiacimi páskami,
  - vady spôsobené nesprávnym používaním alebo nedbanlivosťou Kupujúceho,
  - montáž výrobku a účinky nesprávnej starostlivosti a údržby,
  - Nefunkčnosť výrobku, vyplývajúca z náhodných udalostí, nezávislých na výrobcovi a prevádzkových podmienok,
  - obvyklé opotrebenie výrobku,
  - kvantitatívne nedostatky prvkov a príslušenstva viditeľné pri obdržaní,
  - škody spôsobené zvieratami.

Upozorňujeme, že špecifickou prírodnou dyhou je možnosť výskytu rozdielov w kresbe a farbeniu jednotlivých produktov a komponentov konkrétneho výrobku.