



Nejsnadnější podlaha všech dob!

Uživatelský manuál

- ▶ Pokládání podlahy
- ▶ Údržba
- ▶ Příslušenství
- ▶ Záruka

*Gratulujeme k pořízení
nejpokrokovější podlahy,
která se v posledních
několika letech objevila
na trhu.*

*Prosím přečtěte si tento
manuál před instalací.*

*Byl vytvořen, aby rozšířil
vaše zkušenost pro
instalaci a údržbu
nové odolné podlahy
allure LOCKING.*

Představení

Co dělá podlahy **allure** locking tak unikátními a revolučními?

Co dělá podlahy ALLURE locking tak unikátními a revolučními?

ALLURE locking je základní kutilský produkt.

Jeho instalace je opravdu velmi snadná.

Není potřeba žádného lepidla ani jiných přílnavých materiálů.

Vzhledem k pružnosti podlah ALLURE mohou být pokládány na nerovný podklad stejně jako stávající podlahu (přirozený podklad, beton, vinyl, linoleum dokonce i dlažba). Ušetříte tím čas i peníze!

ALLURE vypadá jako dřevěná podlaha, ale je vysoce vodě odolná a tudíž může být pokládána i do místností s vysokou vlhkostí jako jsou sklepy a koupelny. Více viz. kapitola o přípravě podkladu.

Allure locking je vyrobena technologií CBS, která zaručuje vyšší odolnost!

Každá z lamel podlahy ALLURE je zajištěná k další lamelě, nikoliv k podkladu a to použitím revolučního systému Interlocking strip. Je tudíž volně plovoucí nad povrchem. K zkrácení lamely stačí ji jen naříznout a rozlomit.

Podlaha působí teple není hlučná.

Dbejte instrukcí v manuálu v příští kapitole a již za několik hodin si budete užívat vaši krásnou novou podlahu.

allure

Instrukce k pokládání podlahy

1. nářadí, které potřebujete

Vše co potřebujete je řezací nůž, pravítko, metr, nůžky a klín.

2. Jaké množství podlahy potřebujete

Změřte délku a šířku místnosti, připočítejte případné výklenky. Tak získáte počet metrů čtverečních, ke kterým připočtete 10% navíc na případné opravy a úpravy.

Podlahy ALLURE locking se dodávají s rozměry lamel 121,9 cm na 19 cm, tedy 0,23 m². Balení obsahuje 8 lamel a pokryje plochu o 1,85m².

Jestliže tedy máte místnost o rozměrech 3 x 3 tedy 9 m², doporučíme vám tedy 5 balení (9,25m²).

Na většinu pokládek je potřeba počítat 10% materiálu navíc. Tento údaj se ale může lišit v závislosti na velikosti místnosti a půdorysu.

UŽITEČNÝ TIP 1:

Pro nejlepší výsledek je ideální pořádit si podlahu z jedné šarže.

Jednotlivé šarže se mohou lišit v barevném odstínu. Každé balení podlahy má šarži vyznačenou na obalu, např. Den výroby 30.8.2009.

Jestliže mají jednotlivá balení podlahy různé šarže, doporučujeme vám použít 4-5 různých šarží a tyto náhodně pokládat. Smícháním docílíte přirozeného efektu.

Upozornění: Nikdy nepokládajete podlahu přes koberec či pěnové podklady. Podlaha také není vhodná pro venkovní použití a pro solária, sauny nebo místnosti s vysokou vlhkostí či přímým stykem s vodou.

Také nedoporučujeme pokládat podlahu v místnostech s neregulovanou teplotou. Dlouhodobé vystavení přímému slunečnímu svitu také může způsobit poškození vaší podlahy.

3. Skladování podlahy **allure locking** před pokládkou

Je nutné podlahu skladovat horizontálně nejméně 48 hodin před pokládkou. Ujistěte se, že teplota místnosti je mezi 18-24 stupňů C. Není nutné vyjímat jednotlivé lamely z balení. installation as well.

UŽITEČNÝ TIP 2:

Při pokládce se snažte, aby se zámkový systém nedostal do kontaktu s prachem a špínou. Čím čistější budou spoje, tím pevnější je vazba mezi lamelami. Lamely je před pokládkou nejvhodnější uchovávat v originálním balení – ochranný papír vložený mezi jednotlivé kusy uchrání zámky čisté a připravené k použití.

4. Úprava podkladového povrchu

Podklad musí být hladký, rovný, suchý, čistý a pevný. Před pokládkou musí být odstraněny koberce a jiné měkké povrchy.

Podklad by měl být rovný s tolerancí 3mm na 1m. Každá nerovnost větší než 3mm musí být vybroušena či vyplněna nivelační stěrkou. Každá nerovnost povrchu zabrání zámkům ve správném zacvaknutí.

Podklad musí být také zkontrolován ohledně vlhkosti. Podlahy ALLURE locking jsou pro vodu nepropustné. Nový betonový podklad musí vyžrávat nejméně 60 dní před pokládkou podlahy.

UŽITEČNÝ TIP 3:

Jestliže pokládáte ALLURE na dlažbu, můžu být nezbytné srovnat povrch nivelační stěrkou. Doporučujeme srovnání povrchu, jestliže dlažba má nerovnosti větší než 3mm.

Jestliže máte starou ošklivou vinylovou podlahu a nechcete platit za její

odstranění, ALLURE je pro vás perfektní. Všechny poškozené či uvolněné části by měly být vyspraveny před pokládkou ALLURE na starou podlahu. Nikdy nebruste starou vinylovou podlahu, pokud si myslíte, že je starší než 20 let.

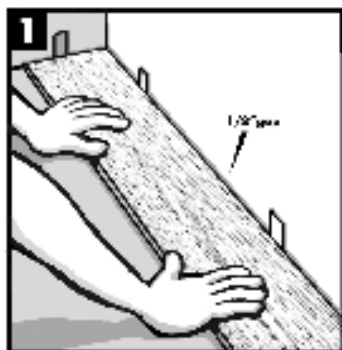
5. Pokládání podlahy **allure:**

Zvládne to opravdu každý!

UŽITEČNÝ TIP 4:

Před pokládání podlahy zkontrolujte, zda jsou protilehlé stěny rovnoběžné. Jednoduše změřte vzdálenost mezi stěnami na začátku a konci místnosti. Pokud se rozměry různí, můžete si překreslit nerovnost a přizpůsobit první řadu lamel.

1. Položte si první řadu lamel, aniž by jste je spojovali dohromady. Takto si změříte délku první lamely tak, aby vám na konci řady nezbyl kus kratší než 300mm. První a poslední lamely by měly ideálně být stejné délky. Pro zkrácení lamely použijte pravítko a řezací nůž. Lamelu stačí naříznout a rozlomit.

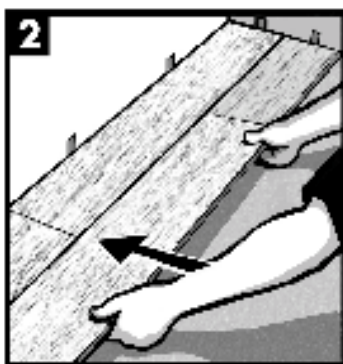


2. S pokládáním by se mělo začít v rohu a pokračovat směrem od stěny se zámek mířícím do místnosti.

(obrázek 1) U zdi ponechejte mezeru 3,2mm ne menší než (2-3mm) pro případné roztažení podlahy. Tato mezeru bude překryta lištami. Přirízněte podle potřeby zadní část lamely tak, aby kopírovala stěnu. (obrázek 2)

3. Při pokládání první řady lamel spojte lamely k sobě krátkou stranou. Pod úhlem 15-20 stupňů vložte zámek do drážky a zacvakněte.
4. Při pokládce se snažte udržet zámky lamel čisté. Při každém spojení by jste měli slyšet "klik" a mezi spojenými lamelami by neměla být žádná viditelná mezeru.

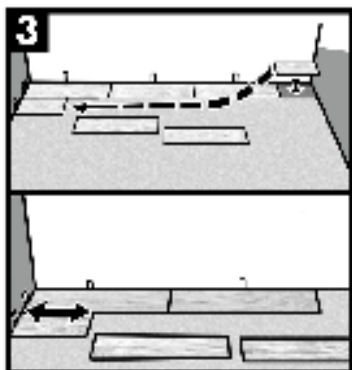
Pokud se vám spoje nezdají dostatečně pevné, tak lamely rozpojíte a znovu spojíte. Pomalu nadzvedněte svrchní lamelu a znovu je spojte podle kroku 3. Při rozpojování lamel postupujte pomalu a opatrně, tím zabráníte poškození zámku.



5. Při pokládání lamel je doporučeno, aby řady byly střídavě uspořádány a příčné spoje nebyly všechny v jedné řadě. Doporučujeme metodu stupňovitého uspořádání 3-2-1 (obrázek 2). Samozřejmě můžete vyzkoušet i jiné „vzory“ dle vašeho vkusu. ALLURE může být položena v nekonečném množství způsobů – jediným limitem je vaše fantazie. Tak se bavte!
6. Začněte skládat druhou řadu s lamelou zkrácenou asi na dvě třetiny její délky (600mm). Jednoduše změřte lamelu a s použitím nože a pravítka jen seřízněte a zlomte.
7. Přiložte k první řadě a pod úhlem 15-20 stupňů umístěte lamelu na její místo. U další lamely nejprve spojte krátkou stranu s vedlejší lamelou. Poté dopojte dlouhou stranu k první řadě. Zbývající jedna třetina lamely může být použita na druhém konci místnosti.

UŽITEČNÝ TIP 5:

Při zkracování lamel ALLURE se vždy ujistěte, že vám zbude krátká lamela s drážkou – potom ji můžete použít na druhém konci řady (obrázek 3).



8. Třetí řadu začněte s lamelou uříznutou na jednu třetinu délky (300mm). Zbylou část můžete opět použít na konci řady.
9. Pokračujte v pokládání dle tohoto vzoru až do vyskládání všech řad. Vždy si pamatujte, že seříznutá část lamely by měla být u stěny. (obrázek 4)
10. Pokládání okolo nepravidelných objektů není žádný problém. Jednoduše si vytvořte šablonu z tvrdého papíru, která kopíruje trubky nebo jiné objekty. Potom šablonu přeneste na lamelu, vyřízněte či vystřihněte nůžkami a položte.



11. Snadnost ALLURE locking spočívá také v pokládání v opačném směru. Při pokládání v místnosti můžete snadno pokračovat skrze dveře do další místnosti a spojovat lamely v obou směrech.

UŽITEČNÝ TIP 6:

Ujistěte se, že máte náhradní lamely v případě, že bude nutná jejich výměna. K výměně lamely nejprve odřízněte zámkový systém na obou dlouhých stranách. Na krátkých stranách nechte zámkový systém / drážku a lamelu napojte do mezery.

DŮLEŽITÉ UPOZORNĚNÍ:

Pokojeová teplota je velmi důležitá při pokládání podlahy ALLURE. Prosím ujistěte se, že termostat je nastavený mezi 15-29 C.

Už rozumíte tomu, že tato podlaha byla vytvořena lidmi, kteří milují svou práci? Odpověď na tuto otázku je jednoznačné ANO. A budeme se i nadále snažit rozvíjet naše zkušenosti přidáváním dalších prvků a vývojem dalších produktů a vzorů, které budou vycházet z potřeby zákazníků.

Děkujeme vám, že jste si koupili podlahu ALLURE a budeme rádi, když se s námi podělíte o své dojmy z pokládání podlahy. Zjistíte, že je to tak snadné. Můžete napsat email či dopis na:

ALLURE „Light Bulb Department“
15 Oakwood Ave
Norwalk CT 06830
USA
lightbulb@halsteadintl.com

Každý rok oceníme nejlepší příběh zasláním doživotní zásoby čističe na podlahy ALLURE.

Musíte splnit jen jedinou podmínku – stále bydlet ve stejném domě, ve kterém jste si pokládali podlahu ALLURE. Když máte ALLURE ve svém domě, tak proč se vlastně stěhovat?

Údržba podlahy

Gratulujeme!

Právě jste položili podlahu ALLURE locking, která byla vyrobena podle nejpřísnějších kritérií a bude vám zpříjemňovat váš další život.

Přestože ALLURE je jedna z nejsnadnějších podlah na údržbu, prosím řiďte se tímto návodem, aby jste udrželi skvělý vzhled podlahy.

Preventivní údržba:

1. Před vstupními dveřmi používejte pouze rohožky, které nejsou vyrobeny z gumy. Tím zabráníte, aby se podlaha dostala do styku s pískem. Hrubozrnný písek je totiž největším nepřítelem každé podlahy.

2. Opatřete nohy nábytku ochranným pásky (nejlépe filcové). Tím dosáhnete hladkého pohybu židlí po povrchu a zabráníte poškrábání. Tyto ochranné prvky pravidelně čistěte, aby jste zabránili hrubším částicím nečistoty v uchycení na noze nábytku. Otočné kancelářské židle a jiný pojízdný nábytek prosím opatřete kolečky o průměru 5,08cm z jiného materiálu než z gumy.

3. Aby vaše podlaha vypadala co nejlépe, vytírejte či vysávejte svou podlahu nejméně dvakrát týdně. Podlahy na vytížených částech domu udržujte častěji. Nepoužívejte žádný domácí čistič prachu, jelikož může způsobit kluzkost podlahy a poškodit její povrch. Jednoduše zametěte podlahu tak často, jak je to nutné.

4. Nenechte domácí zvířata s neostříhanými drápy, aby zničili vaši podlahu ALLURE. Mohou způsobit poškrábání povrchu, stejně jako nedostatečně kryté vysoké podpatky.

5. Nevystavujte podlahu přímému slunečnímu svitu po dlouhou dobu. Po dobu nejvyššího slunečního svitu zatáhněte závěsy či žaluzie, aby jste minimalizovali dopad slunečního osvětlení na podlahu. Mnoho typů podlah může být ovlivněno dlouhodobým silným slunečním osvitem. Aby jste se vyhnuli nežádoucím změnám vzhledu podlahy, čas od času přemísťujte koberce. Dále podlaze škodí extrémní teploty. V každém domě by měla být zajištěna cirkulace vzduchu či klimatizace. Dlouhodobé vystavení podlahy teplotě nad 39C a přímému slunečnímu svitu ji může dlouhodobě poškodit.

UŽITEČNÝ TIP 7:

Aby jste zabránili žloutnutí podlahy vlivem asfaltu vždy používejte rohožky u vchodových dveří.

Při vysávání podlahy je také vhodné použít pod vysavač tvrdou podložku.

Pravidelná údržba:

1. Zbytky jídla by měly být vyčištěny neprodleně, za použití tekutého čističe na vinylové podlahy. Ujistěte se, že čistič je vhodný pro všechny typy podlah a nemá brusný účinek. Práškové čističe nedoporučujeme, stejně jako olejová mýdla, prostředky na mytí nádobí a jiné čisticí prostředky. Zkuste použít čistič, který nezanechává film, neoplachuje se a je biologicky odbouratelný.
2. Jestliže nemůže koupit čistič ALLURE Single Step v obchodech, můžete jej zakoupit od svého dodavatele podlahy ALLURE.
3. Stopy od bot mohou být snadno vyčištěny čističem Single Step a speciální houbičkou.
4. Na běžnou špínu použijte Single Step čistič podle návodu. Některé nečistoty budete muset ručně vydrhnout houbičkou. Před každým vytíráním podlahy ji vždy nejprve vysajte, aby jste odstranili veškeré nečistoty. Pro lepší výsledky nepoužívejte kombinaci čističe a prostředku na úpravu povrchu.

5. NIKDY PODLAHU ALLURE NEVOSKUJTE!

Povrch vaší podlahy je velmi kompaktní a nemá póry – to zabraňuje vosku v proniknutí do hloubky a ve svrchní vrstvě by se začala usazovat špína. Tato struktura také zabraňuje proniknutí špíny a zabraňuje opotřebením podlahy. Pokud zaznamenáte nějaké změny ve vzhledu podlahy, používejte pro čištění pouze čistič Single Step pro velmi namáhané podlahy. ALLURE byla vytvořena pro snadnou údržbu, ale čas od času může nanést novou vrstvu čističe Single Step pro lepší ochranu. Pokud nemůžete sehnat čistič Single Step, nechte si od svého dodavatele doporučit jiný čistič s nízkým leskem.

6. Pokud byla vaše podlaha vystavena povodni nebo na ní delší dobu stála voda, nepanikařte, podlaha je totiž vysoce vodě odolná. Jednoduše setřete vodu tak rychle, jak je možné a místnost vyvětrejte. V místnosti zapněte odvlhčovač, aby se vlhkost snížila na normální hranici. Vlhkost v místnosti snižte pouze na běžnou hladinu vlhkosti, nevysoušejte ji příliš

7. Pokud se na vaší podlaze objeví výrazné poškrábání, může být řešením výměna poškozené lamely. Pro výměnu lamely využijte část „Užitečný tip 3“ v našem návodu.

8. Pokud je poškrábání pouze nevýrazné, pro lepší odolnost je nutné škrábance vyplnit dvěma vrstvami přípravku Matte Floor Finish.

9. Pokud potíže přetrvávají, obraťte se na svého dodavatele.

První pomoc pro vaši podlahu **allure**

1. K odstranění žvýkaček, vosku, stopy pastelek a podobných nečistot použijte kostku ledu. Až je nečistota dostatečně křehká, jednoduše ji odloupněte. Zbytek můžete dočistit lakovým benzínem.

2. Hluboké rýhy od podpadků či koleček potřete čističem Single Step a speciálním hadříkem.

3. Pro odstranění skvrn od stojící vody nebo jiných tekutin použijte čistič Single Step.

4. Na tmavé skvrny od inkoustu či jiných chemikálií, vyčistěte skvrnu stejně jako v bodě 2. Jestliže skvrna odolává, potom by jste měli lamelu vyměnit podle návodu z části „Užitečný tip 3“.

5. Skvrny způsobené zvířaty by měly být ošetřeny podle bodu 3.

6. Pro propálení od cigarety nejprve postupujte podle bodu 2. Pokud nepomůže, vyměňte lamelu dle „Užitečného tipu 3“ ve vašem návodu.

Pokud máte nějaké dotazy k údržbě vaší podlahy, kontaktujte svého dodejce.

Upozorn ní!

1. Uschovejte si účet.
2. Poznamenejte si vzor a výrobní číslo vaší podlahy (naleznete je na obalu, vedle kódu)
3. Poznačte si, jak často jste prováděli údržbu s pomocí Matte Floor Finish. Neaplikujte více než 4 nátěry. Pokud potřebujete nanést další nátěr, nejprve ten minulý odstraňte.

STYLE of **allure**:

Run numbers:



Záruka

!Doživotní záruka vázaná na místo původního umístění podlahy.

5 let záruky na komerční užití podlahy.

Váš dodavatel vám obstará zdarma náhradu v případě, že u vaší podlahy dojde ke ztrátě vzoru či barvy za běžného užívání v případě, že podlaha je stále na stejném místě jako při pokládání a byly dodrženy zásady pro správné pokládání a údržbu. Tato záruka je nepřenosná.

Tato záruka nezahrnuje práci či cenu práce nutné k pokládce či výměně podlahy. Také se nevztahuje na škody způsobené nesprávnou pokládkou či údržbou, poškození z alkalického podloží, hydrostatickým tlakem vody, spálení, roztržení, zářezy, skvrny či snížení lesku z důvodu dlouhodobého používání podlahy.

Tato záruka nezahrnuje další výdaje a nepříjemnosti spojené s výměnou či opravou podlahy (telefonní hovory apod.)

Každá záruka se především řídí zákony a pravidly daného státu.

Uplatnění záruky je možné pouze přes vašeho dodavatele a je k ní nutné doložit doklad o koupi.